



City of
BATHURST

Ville de

BUDGETS 2026

Working Sessions Results Presentation

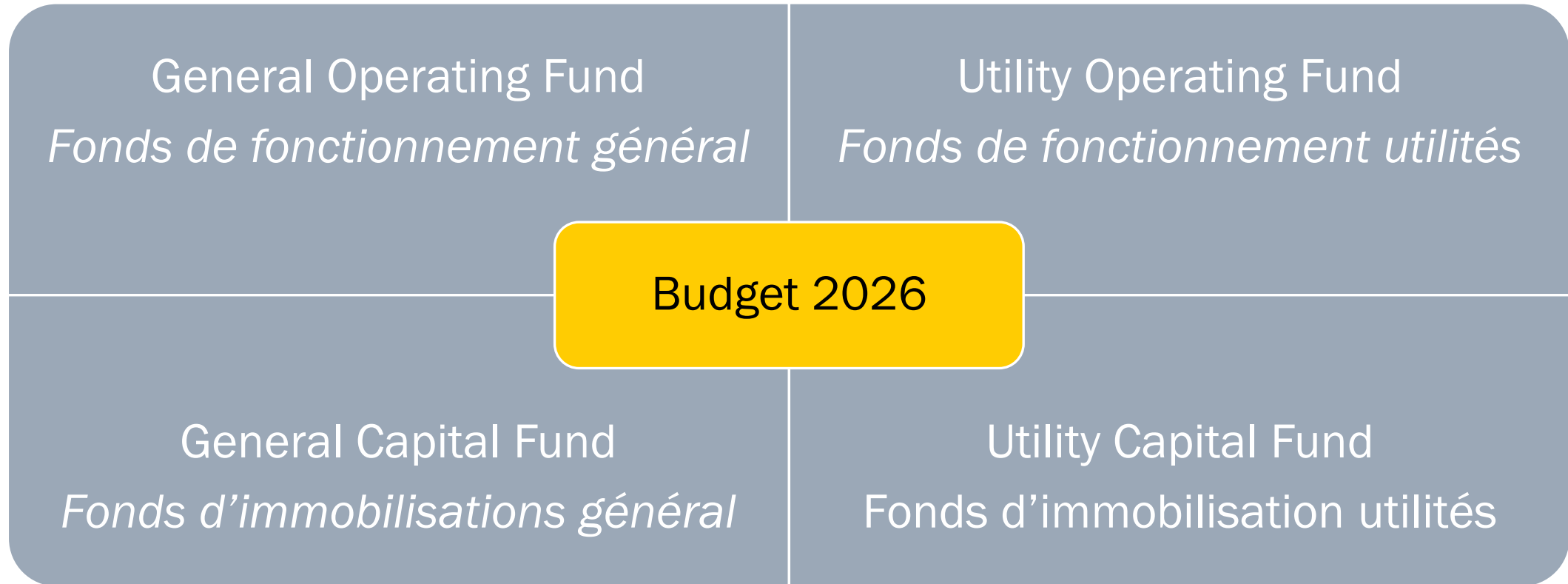
Présentation des résultats des rencontres de travail

November 17, 2025 | *17 novembre 2025*



Four Funds – Cannot run deficits

Quatre fonds – Ne peuvent pas encourir de déficits



BUDGETS 2026

KEY OBJECTIVES

- Balanced budget
 - Maximize efficiencies
 - Optimize opportunities
 - Sustainable
- Strategic plan
- Maintain level of service considering assessment freeze for 2026
- Capital budgets focus on roads, recreational infrastructures, and supporting protective and transportation services.
- Invest in the Utility Fund today, so we can drink safely tomorrow.

OBJECTIFS CLÉS

- Budget équilibré
 - Maximiser l'efficacité
 - Optimiser les opportunités
 - Soutenable
- Plan stratégique
- Maintien du niveau de service considérant le gel des évaluations pour 2026
- Les budgets en immobilisation sont axés sur les routes, les infrastructures récréatives, le support aux services de protection et les services des transports.
- Investir dans le fonds d'utilité aujourd'hui, pour boire de l'eau sécuritairement demain.

2026 Corporate Budget Overview

Aperçu du budget corporatif 2026

- **General Operating Budget**
\$ 40.7 million
 - **Water and Sewer Operating Budget**
\$ 8.8 million
 - **General Capital Fund**
\$ 3.6 million
 - **Water and Sewer Capital Fund**
\$ 750 k
 - **TOTAL BUDGET: \$ 53,812,413**
- **Fonds d'opération général**
40.7 \$ M
 - **Budget d'opération d'eau et d'égouts**
8.8 \$ M
 - **Fonds d'immobilisation général**
3.6 \$ M
 - **Fonds d'immobilisation d'eau et d'égouts**
750 \$ K
 - **BUDGET TOTAL: \$ 53,812,413**



GENERAL FUND - Operating

FONDS GÉNÉRAL - Opérationnel

Highlights

Faits saillants

- Assessment freeze
 - ↓ \$ 1.5 million (\$ 259k vs \$ 1.8 million)
 - New Fiscal Capacity Funding
 - ↑ \$ 1.3 million (\$ 4.6 million vs \$ 3.3 million)
 - Strategic Plan
- Gel des évaluations foncière
 - ↓ \$1.5 million (\$ 259k vs \$ 1.8 million)
 - Financement de la capacité fiscal
 - ↑ \$1.3 million (\$ 4.6 million vs \$ 3.3 million)
 - Plan stratégique

STRATEGIC PLAN *PLAN STRATÉGIQUE*



Economy
Économie



Governance
Gouvernance



Integrated Mobility
Mobilité Intégrée



Community
Communauté





ECONOMY *ÉCONOMIE*

Economic Growth / Diversification

Croissance et diversification économique

Population Growth

Croissance démographique

Development

Développement



ECONOMY ÉCONOMIE

Economic Growth / Diversification

- **Adopt an Economic Development Plan** (consulting fees for study - **\$100,000**)
- **Facilitate the redevelopment of the former Mill Site** (Canada Housing Infrastructure Fund. Contribution for Bridge street rebuild – **2025 budget – 2026 project**)

Population Growth

Development

Croissance et diversification économique

- **Adopter un plan stratégique de développement économique** (frais de consultants pour étude – **100 000\$**).
- **Faciliter le réaménagement de l'ancien site du moulin** (Fonds canadien pour les infrastructures liées au logement. Contribution pour la reconstruction rue Bridge – **budget 2025 – projet 2026**)

Croissance démographique

Développement



ECONOMY ÉCONOMIE

Economic Growth / Diversification

Population Growth

- **Create a welcoming environment to enhance population and retention**
(community officer with targeted programs, prevention program for youth in schools, newcomers and elderly – **in staffing budget**).

Development

Croissance et diversification économique

Croissance démographique

- **Créer un environnement accueillant pour tous afin de maximiser les efforts d'attraction et de rétention de la population de la ville**
(officier comm. avec prog. visés, prog. de prévention pour les jeunes dans les écoles, nouveaux arrivants et pop. vieillissante – **dans le budget en personnel**)

Développement



ECONOMY *ÉCONOMIE*

Economic Growth / Diversification

Population Growth

Development

- **Implement the Housing Accelerator Fund Program**
(Incentives - **\$859,667**)

Croissance et diversification économique

Croissance démographique

Développement

- **Mettre en œuvre le programme du Fonds pour accélérer la construction de logement**
(Incitatifs - **859 667\$**)



GOVERNANCE *GOUVERNANCE*

Regional Collaboration

Continuous Corporate Improvement

Collaboration régionale

Amélioration continue de l'entreprise



GOVERNANCE *GOUVERNANCE*

Regional Collaboration

- **Regional Collaboration – in all aspects;** community groups, other local districts and RSC, associations (**part of daily work allocation**).

Continuous Corporate Improvement

Collaboration régionale

- **Collaboration régionale – dans tous les aspects;** groupes communautaires; autres districts locaux et CSR; associations (**parti de l'allocation du travail quotidien**)

Amélioration continue de l'entreprise



GOVERNANCE *GOUVERNANCE*

Regional Collaboration

Continuous Corporate Improvement

- **Continuous Improvement (overall)**
(continuous improvement budget set aside - **\$50,000**)
- **Adopt and implement a strategic asset management plan**
(Data gathering, cost and lifespan allocation - **\$30,000**)
- **Ensure the City is compliant with Municipal Reform legislation and adjust by-laws**
(Municipal Plan - **\$100,000**; Branding signage - **\$175,000**; Organizational restructuring – **no cost**)

Collaboration régionale

Amélioration continue de l'entreprise

- **Amélioration continue (global)**
(budget d'amélioration continue mis de côté - **50 000\$**)
- **Adopter et mettre en œuvre un plan stratégique de gestion des actifs**
(collection des données, identification des coûts et durées de vie – **30 000\$**)
- **Veiller à ce que la ville soit conforme à la législation sur la réforme municipale et ajuster en conséquence les arrêtés, la prestation de services, les plans et les stratégies**
(Plan municipal – **100 000\$**; Affichages de marque – **175 000\$**; restructuration organisationnelle – **aucun coûts**)



INTEGRATED MOBILITY

MOBILITÉ INTÉGRÉE

Existing Mobility Infrastructure

Infrastructure de mobilité existante

Safe and Accessible Mobility Network

Réseau de mobilité sûr et accessible

Adopt a traffic calming policy

Adopter une politique de modération de la circulation



INTEGRATED MOBILITY

MOBILITÉ INTÉGRÉE

Existing Mobility Infrastructure

- **Support Airport Services**
(financial guarantee – not a budgeted item, but agreement if needed - **\$360,543**)
- **Support Bus Services**
(RSC public transit - **\$221,602**)

Safe and Accessible Mobility Network

Adopt a traffic calming policy

Infrastructure de mobilité existante

- **Soutenir les services aéroportuaires**
(garantie financière – n'est pas un item budgété, seulement entente si requis – **360 543\$**)
- **Soutenir les services d'autobus**
(transit public CSR – **221 602\$**)

Réseau de mobilité sûr et accessible

Adopter une politique de modération de la circulation



INTEGRATED MOBILITY

MOBILITÉ INTÉGRÉE

Existing Mobility Infrastructure

Safe and Accessible Mobility Network

- **Collaborate with the Bathurst Police Force to improve problem areas based on current best practices**
(police staffing to identify risk zones and put in place targeted operations to better road security – **in staffing budget**)

Adopt a traffic calming policy

Infrastructure de mobilité existante

Réseau de mobilité sûr et accessible

- **Collaborer avec la Force policière de Bathurst pour améliorer les zones problématiques en s'appuyant sur les meilleures pratiques actuelles**
(personnel policier à identifier les zones à risque et mettre en place des opérations ciblées pour améliorer la sécurité routière – **budget en personnel policier**)

Adopter une politique de modération de la circulation



INTEGRATED MOBILITY

MOBILITÉ INTÉGRÉE

Existing Mobility Infrastructure

Safe and Accessible Mobility Network

Adopt a traffic calming policy

- **Implement a traffic calming policy to enhance community safety, reduce speeds, and promote efficient transportation**
([police staffing budget](#))

Infrastructure de mobilité existante

Réseau de mobilité sûr et accessible

Adopter une politique de modération de la circulation

- **Mettre en place une politique de modération de la circulation pour améliorer la sécurité communautaire, réduire les vitesses et promouvoir un transport efficace**
([budget en personnel – police](#))



COMMUNITY *COMMUNAUTÉ*

Safe Community

Healthy Community

Arts, Culture & Heritage

Communauté sûre

Communauté saine

Arts, culture et patrimoine



COMMUNITY COMMUNAUTÉ

Safe Community

- **Enhance the visibility of uniformed police officers in the downtown core**
(Recruitment - **\$136,000**; Allocate employees to downtown core – in **police staffing budget**)
- **Implement a fire prevention strategy**
(New position *Fire Prevention Officer* - **\$122,836**)
- **Launch a volunteer firefighter recruitment campaign**
(Campaign has started, volunteer budget allocation - **\$60,000**)
- **Provide mental health support to the City's emergency staff and volunteers**
(Mental Health pilot program - **\$45,000**)
- **Adapt our services to new realities and trends**
(Allocate employees to work with social services, community liaison and other community partnership (**police staffing budget**))

Healthy Community

Arts, Culture & Heritage

Communauté sûre

- **Améliorer la visibilité des agents de police en uniforme dans le centre-ville**
(Recrutement – **136 000\$**; attribution d'employés dans le centre ville – **dans le budget en personnel policier**)
- **Mettre en œuvre une stratégie de prévention des Incendies**
(nouvelle position *Officier en prévention des Incendies* – **122 836\$**)
- **Lancer une campagne de recrutement de pompiers volontaires**
(campagne débutée, attribution d'un budget pour volontaires – **60 000\$**)
- **Offrir un Soutien en santé mentale au personnel d'urgence et aux bénévoles de la ville**
(programme pilote pour la santé mentale – **45 000\$**)
- **Adapter nos services aux Nouvelles réalités et tendances**
(attribution d'employés pour travailler en partenariat avec les services sociaux, liaison avec la communauté et autres partenaires communautaires - **dans le budget en personnel**)

Communauté saine

Arts, culture et patrimoine



COMMUNITY *COMMUNAUTÉ*

Safe Community

Healthy Community

- **Adopt and implement a Recreation Master Plan**
(Development of a Master Plan for Coronation Park - **\$75,000**)

Arts, Culture & Heritage

Communauté sûre

Communauté saine

- **Adopter et mettre en œuvre un plan directeur des loisirs**
(Élaboration d'un plan d'action pour le parc Coronation – **75 000\$**)

Arts, culture et patrimoine



COMMUNITY *COMMUNAUTÉ*

Safe Community

Healthy Community

Arts, Culture & Heritage

- Support the re-imagined old post office
(grant - \$20,000)

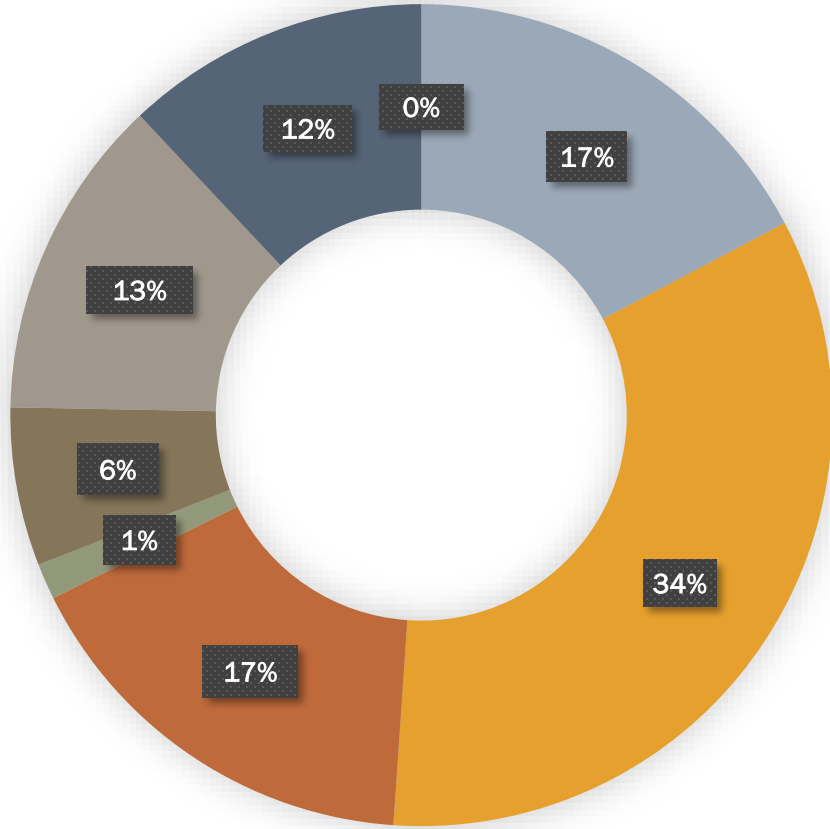
Communauté sûre

Communauté saine

Arts, culture et patrimoine

- Soutenir le renouvellement de l'ancien bureau de poste
(subvention - 20 000\$)

General Operating Budget Expenses



Budget opérationnel général Dépenses

	PCT	2026	2025
GENERAL GOVERNMENT SERVICES / SERVICES PUBLICS GÉNÉRAUX	17%	\$7,023,600	\$6,809,408
PROTECTIVE SERVICES / SERVICES DE PROTECTION	34%	\$13,764,413	\$12,716,956
TRANSPORTATION SERVICES / SERVICES DE TRANSPORT	17%	\$6,744,150	\$6,739,119
ENVIRONMENTAL HEALTH SERVICES / SERVICES D'HYGIÈNE DE L'ENVIRONNEMENT	1%	\$574,705	\$639,315
ENVIRONMENTAL DEVELOPMENT SERVICES / SERVICES DE DÉVELOPPEMENT ENVIRONNEMENTAL	6%	\$2,536,265	\$2,330,223
RECREATIONAL AND CULTURAL SERVICES / SERVICES RÉCRÉATIFS ET CULTURELS	13%	\$5,164,705	\$4,541,172
FISCAL SERVICES / SERVICES FISCAUX	12%	\$4,885,228	\$4,923,142
OTHER SERVICES / AUTRES SERVICES	0%	\$0	\$15,000

TOTAL **TOTAL**
\$40,693,066 **\$ 38,714,335**

Revenues

Revenu

	2026	2025
NON-TAX REVENUES / REVENUS GÉNÉRÉS PAR LA VILLE		
Local Taxes / Taxe locale	\$250,000	\$250,000
Services Provided to other governments / Services fournis à d'autres gouvernements	\$2,546,272	\$2,491,810
Sales of Services, fines and other fees / Ventes de services, amendes et autres redevances	\$1,331,378	\$949,478
Other Revenue from Own Sources / Autres revenus de sources propres	\$614,199	\$708,860
Other Government Transfers / Autres transferts gouvernementaux	\$895,167	\$800,500
Other Transfers / Autres transferts	\$1,933,546	\$2,137,199
	\$7,570,562	\$7,087,847
Unconditional Grant / Subvention de péréquation	\$4,588,861	\$3,276,368
Property Tax Warrant / Mandat d'impôt sur la propriété	\$28,533,643	\$28,100,120
TOTAL REVENUES / REVENUS TOTAUX :	\$40,693,066	\$38,714,335

GENERAL OPERATING FUND SUMMARY

SOMMAIRE DU FONDS DE FONCTIONNEMENT GÉNÉRAL

	North Tetagouche <i>Tetagouche Nord</i> Ward 2 / Quartier 2	Other LD <i>Autres DL</i> Ward 2 / Quartier 2	Old Bathurst limits <i>Anciennes limites</i> Ward 1 / Quartier 1	TOTAL
Shared expenses <i>Dépenses partagées</i>	1 157 768	2 013 520	19 728 715	22 900 003
Local specific expenses <i>Dépenses associées directement au district local</i>	243 858	635 817	16 913 389	17 793 064
TOTAL EXPENSES DÉPENSES TOTALES	1 401 626	2 649 337	36 642 104	40 693 067
Shared non-tax revenues <i>Revenus générés par la municipalité partagés</i>	292 302	508 353	4 980 910	5 781 565
Local specific revenues <i>Revenus associés directement au district local</i>	0	163 607	1 625 390	1 788 997
Fiscal Grant <i>Subvention fiscale</i>	153 688	273 950	4 161 223	4 588 861
WARRANT <i>MANDAT D'IMPOSITION</i>	848 438	1 462 437	26 222 769	28 533 643
TOTAL REVENUES REVENUS TOTAUX	1 294 428	2 408 347	36 990 292	40 693 067

Property Tax

Taux d'imposition foncière

WARD 1 / QUARTIER 1	RATE / TAUX
Bathurst (962-03)	\$1.7550
WARD 2 / QUARTIER 2	RATE / TAUX
North Tetagouche / Tetagouche Nord (962-01)	\$0.9676
South Tetagouche / Tetagouche Sud (962-02)	\$0.9590
Ste Anne (962-02)	
Big River	
Route 134 beyond / au-delà de Ave Miramichi Ave	

- All rates assume a 1.7 times non-residential multiplier

- Tous les taux tiennent compte d'un multiplicateur non résidentiel de 1.7 fois.



UTILITY FUND - Operating *FONDS UTILITÉS - Opérationnel*

Highlights

Faits saillants

- Aging infrastructure long-term renewal plan.
 - Strategic Plan
 - Water & Sewer Proposed Rates
- Plan de renouvellement à long-terme pour les infrastructures vieillissantes.
 - Plan stratégique
 - Tarifs proposes eau & égout

STRATEGIC PLAN *PLAN STRATÉGIQUE*

 Environment
Environnement





ENVIRONMENT *ENVIRONNEMENT*

Watershed Protection

Sewer Study

Protection des bassins versants

Étude des égouts



ENVIRONMENT *ENVIRONNEMENT*

Watershed Protection

- **Ensure safe drinking water source for our residents and customers**
(water distribution network, UDF - **\$30,000**; water distribution network: valve replacement program - **\$5,000**, WTP: Clear well isolation valves - **\$30,000**; WTP: Intake gallery rebuild - **\$520,000**)
- **Document and standardize our watershed testing program**
(New standardized test procedure: NBD OH - **\$5,000**)
- **Complete nutrient mitigation recommendations to reduce algae growth**
(algae control: Carter's brook diversion, nutrient mitigation - **\$30,000**; algae control: reservoir dredging pre-project (algae management) - **\$10,000**)

Sewer Study

Protection des bassins versants

- **Assurer une source d'eau potable sûre pour nos résidents et clients**
(réseau de distribution d'eau, UDF - **30 000 \$**; réseau de distribution d'eau : programme de remplacement des vannes - **5 000 \$**; UTE : vannes d'isolement du puits de décantation - **30 000 \$**; UTE : reconstruction de la galerie d'admission - **520 000 \$**)
- **Documenter et standardiser notre programme de tests des bassins versants**
(Nouvelle procédure d'essai normalisée : **MSSNB - 5 000 \$**)
- **Finaliser les recommandations de réduction des nutriments pour limiter la prolifération des algues**
(contrôle des algues : déviation du ruisseau Carter's brook, atténuation des nutriments - **30 000 \$**; contrôle des algues : pré-projet de dragage du réservoir (gestion des algues) - **10 000 \$**)

Étude des égouts



ENVIRONMENT *ENVIRONNEMENT*

Watershed Protection

Sewer Study

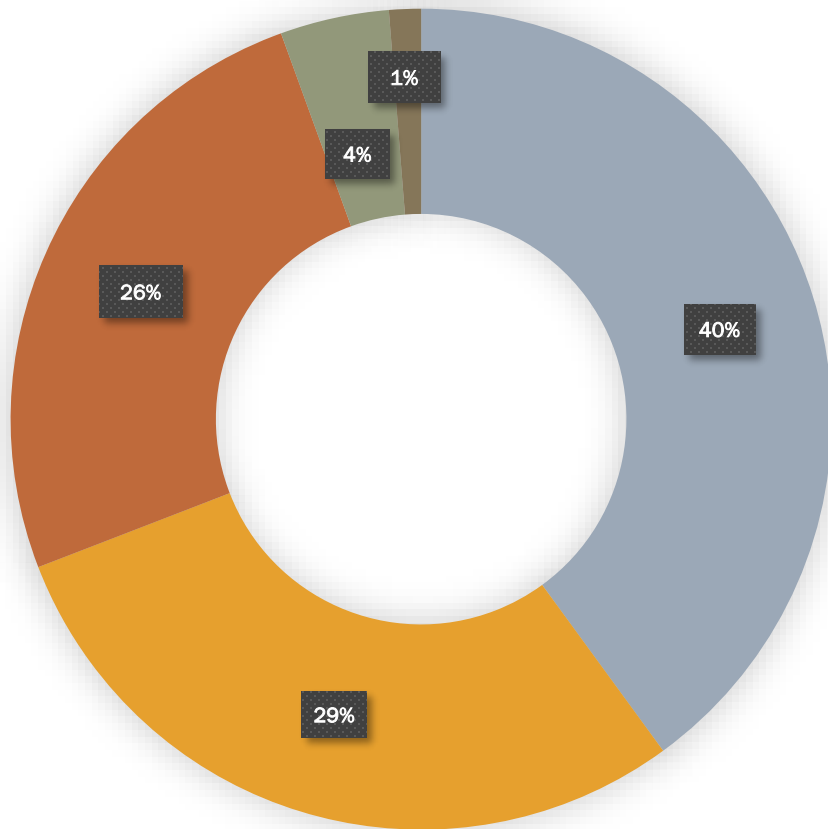
- Complete smoke testing to locate infiltration and inflow issues, and reduce flows at WWTP
(Pre-project cost - \$10,000)

Protection des bassins versants

Étude des égouts

- Compléter les tests de fumée pour repérer les problèmes d'infiltration et d'eau de captage et réduire les flux à la station de traitement des eaux usées
(coûts préparatoires pour projet – 10 000\$)

Expenses Dépenses



	PCT	2026	2025
WATER SUPPLY / APPROVISIONNEMENT D'EAU	40%	\$3,498,410	\$3,008,187
WASTEWATER DISPOSAL / ÉLIMINATION DES EAUX USÉES	29%	\$2,553,033	\$2,547,979
WATER AND WASTEWATER SYSTEM DEBT CHARGES / CHARGES DE LA DETTE DU SYSTEME DE DISTRIBUTION D'EAU ET DE TRAITEMENT DES EAUX USEES	26%	\$2,216,634	\$2,265,741
TRANSFERS TO OWN FUNDS AND RESERVES / TRANSFERTS VERS LES FONDS PROPRES ET RÉSERVES	4%	\$375,448	\$257,010
OTHER FISCAL / AUTRES FISCALITÉS	1%	\$110,000	\$70,000
	TOTAL	\$8,753,525	\$8,148,917

Rate increase summary

Sommaire des augmentations des tarifs

2.5% Operational Increase

Augmentation opérationnelle de 2.5%

2.5% Capital investment increase

Augmentation pour investissements en immobilisation de 2.5%

5% total increase per year for the next 5 years

Augmentation totale de 5% par année pour les prochains 5 ans.

(That's like ~2 coffees a month)



(C'est comme ~2 cafés par mois)

RESIDENTIAL RATES

TAUX RÉSIDENTIELS

UNITS / UNITÉS	CURRENT / ACTUEL			PROPOSED 5.0%/PROPOSÉ 5.0%			Increase if Water & Sewer / Augmentation si Eau & Égouts (per unit/ par unité)	
	Water / Eau (per unit/ par unité)	Sewer / Égout (per unit/ par unité)	Total (per unit/ par unité)	Water / Eau (per unit/ par unité)	Sewer / Égout (per unit/ par unité)	Total (per unit/ par unité)	Annual	Monthly
	Connection only / Connection seulement	\$ 178.50	\$ 164.22	\$ 342.72	\$ 187.43	\$ 172.43	\$ 359.86	\$ 17.14
1	\$ 438.28	\$ 403.22	\$ 841.50	\$ 460.20	\$ 423.38	\$ 883.58	\$ 42.08	\$ 3.51
2 - 4	\$ 349.03	\$ 321.11	\$ 670.14	\$ 366.49	\$ 337.16	\$ 703.65	\$ 33.51	\$ 2.79
5 +	\$ 317.69	\$ 292.27	\$ 609.96	\$ 333.57	\$ 306.88	\$ 640.46	\$ 30.50	\$ 2.54

NON-RESIDENTIAL RATES

TAUX NON-RÉSIDENTIELS

SERVICE	CURRENT / ACTUEL			PROPOSED 5.0% / PROPOSÉ 5.0 %		
	Water / Eau	Sewer / Égout	Total	Water / Eau	Sewer / Égout	Total
Per 1,000 imp. gallons	9.26	8.53	17.79	9.72	8.95	18.68
3/4"	208.36	191.71	400.06	218.77	201.29	420.07
1"	380.196	349.77	729.96	399.20	367.26	766.46
1-1/4"	792.53	729.12	1,521.65	832.16	765.57	1,597.73
1-1/2"	792.53	729.12	1,521.65	832.16	765.57	1,597.73
2"	1,823.76	1,677.85	3,501.61	1,914.95	1,761.74	3,676.69
3"	3,198.408	2,942.52	6,140.92	3,358.32	3,089.64	6,447.97
4"	6,291.54	5,788.21	12,079.76	6,606.12	6,077.63	12,683.75
6" & 8"	11,790.59	10,847.36	22,637.95	12,380.12	11,389.73	23,769.85

Revenues

Revenus

	2026	2025
Sale of services / Vente de services	\$7,916,900	\$7,373,370
Other revenue from own sources / Autres recettes provenant de sources propres	\$809,661	\$748,583
Other government transfers / Autres transferts gouvernementaux	\$0	\$0
Prior year's surplus / Excédent de l'année précédente	\$26,964	\$26,964
TOTAL REVENUES / REVENUS TOTAUX :	\$8,753,525	\$8,148,917



GENERAL FUND - Capital *FONDS GÉNÉRAL - Immobilisation*

Roussel O'Neil Complex Renovations

Rénovations du complexe Roussel O'Neil

■ \$ 1,200,000



Storage Appliance for police station

Solution de stockage pour la station de police



■ \$ 45,000

Police Vehicles Véhicules de police



- 1 Unmarked / 1 banalisé: \$ 65,000
- 1 Marked with equipment / 1 non-banalisé avec équipement: \$ 90,000

Fire Service Truck Camion d'incendie



■ \$ 90,000



Lighting Controller K.C. Irving Center Contrôleur d'éclairage Centre K.C. Irving

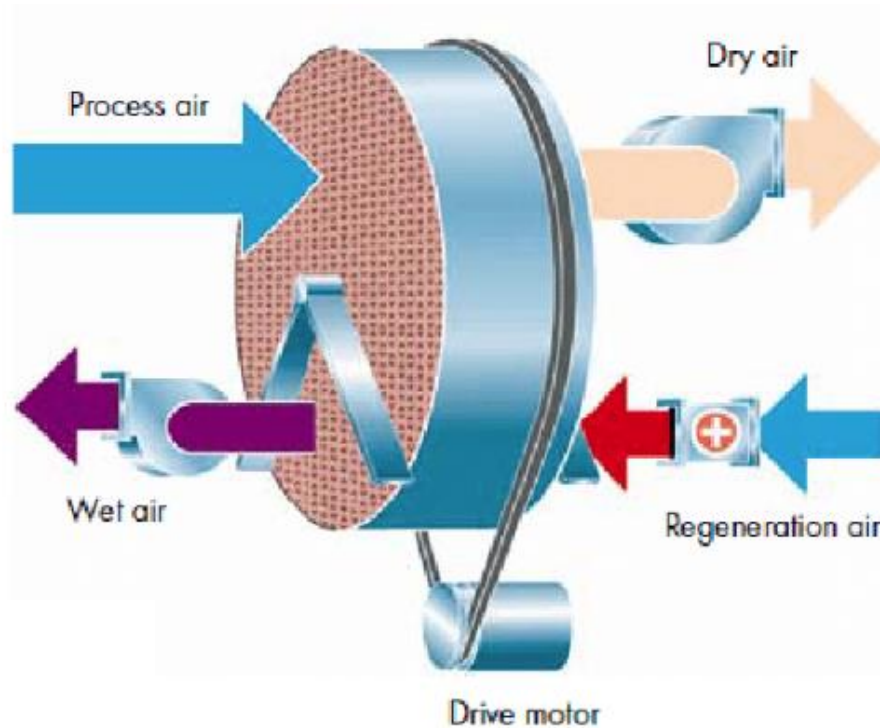


■ \$ 120,000



Munter Wheel Replacement: K.C. Irving Center

Remplacement de la roue Munter: Centre K.C. Irving



■ \$ 44,822

Waterfront - Roofing

Toitures édifices riverain



■ \$ 50,000

Aquatic Centre - Roofing

Toiture – Centre Aquatique



■ \$ 400,000

Sidewalk Tractor & Sidewalk Salt Trailer

Tracteur pour trottoirs & Remorque à sel pour trottoir



▪ \$ 200,000 & \$ 30,000



½ ton Truck - Operations

Camion ½ tonne - Opérations

▪ \$ 65,000





Route 134: Miramichi avenue (combined with DTI funding)

Bridge street to Mont-Carmel

Route 134 – avenue Miramichi (combiné avec financement DTI)

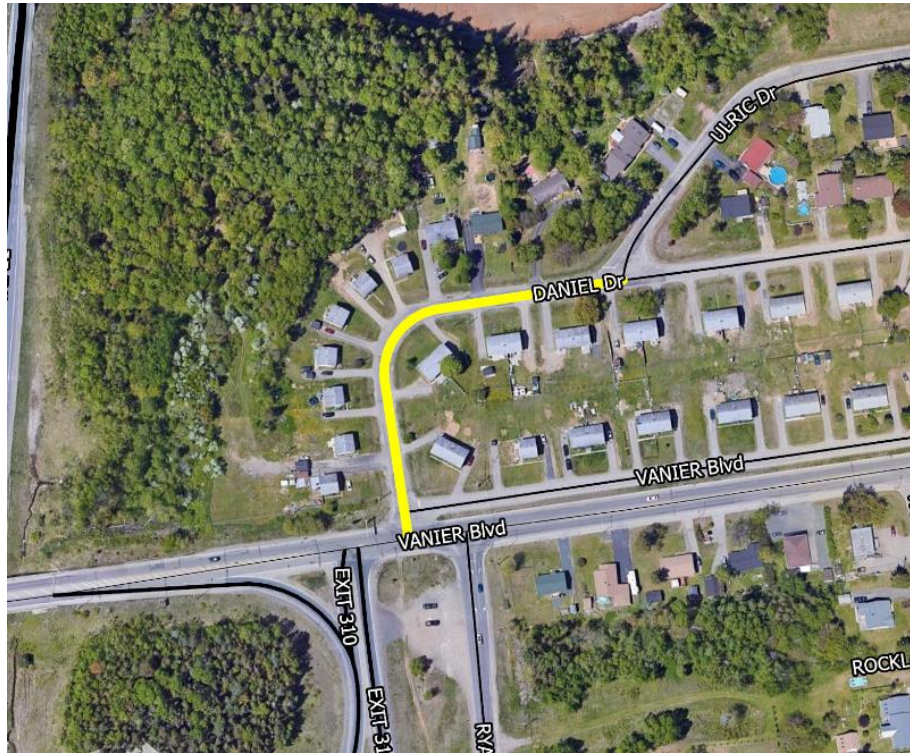
Rue Bridge à Mont-Carmel



■ \$ 491,000



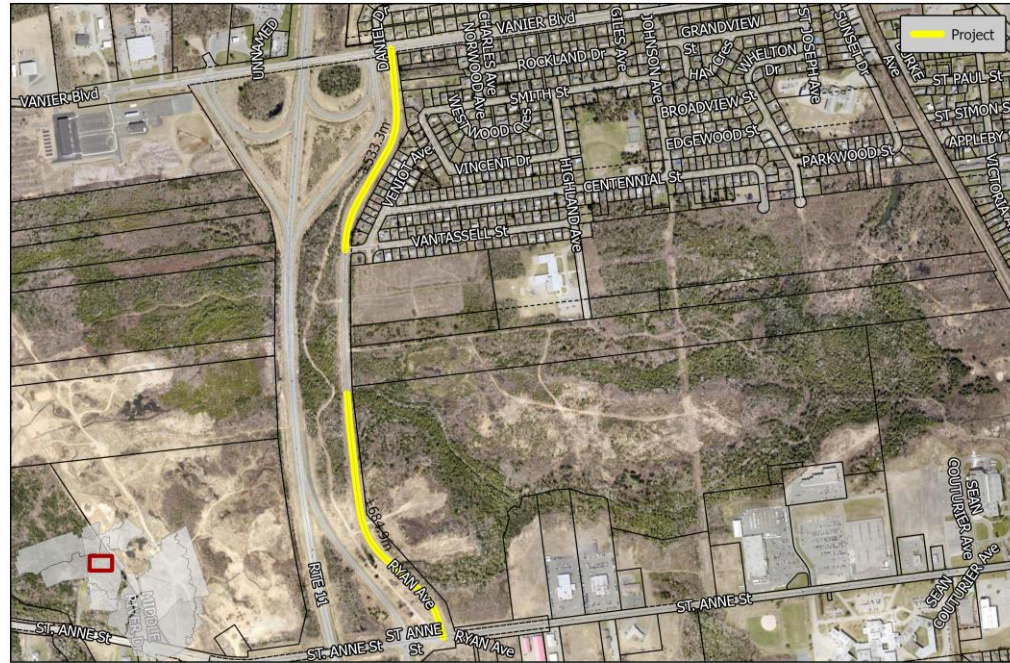
Daniel Drive Rue Daniel





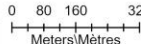
■ \$ 225,000



Ryan Avenue Avenue Ryan



■ \$ 500,000

 Ville de / City of BATHURST Nouveau-Brunswick New Brunswick	 <small>Spatial Reference Name: NAD 1983 CSRS New Brunswick Stereographic Height Reference: CGVD 2013</small>	RYAN Ave Trail Head to St Anne St Vantassel to Vanier		Date: 2025-11-06 Department: Engineering	Scale: 1:10,000  Meters/Mètres
		<small>Disclaimer - Avertissement Map for Reference only. Not a Legal Document Carte est pour référence seulement et n'est pas un document Légal</small>			

Capital Financing

Financement en immobilisation

INITIAL BUDGET

BUDGET INITIAL

Cash Planned from Accumulated Debt Savings <i>Argent comptant planifié des économies accumulées en dette</i>	\$950,000
Cash from 2024 Surplus <i>Argent comptant du surplus 2024</i>	\$650,000
Long-Term Financing for regular capital <i>Financement à long terme en capital ordinaire</i>	\$400,000

ADDED BUDGET

BUDGET AJOUTÉ

Tourism Accommodation Levy <i>Taxe d'hébergement touristique</i>	\$150,000
Transfer from Reserve (money added in 2025) <i>Transfert de la réserve (argents ajoutés en 2025)</i>	\$561,000
RDC SDR	\$160,000
Capital Renewal Funding (CRF) <i>Financement affecté pour le renouvellement des immobilisations (FRI)</i>	\$744,822

TOTAL CAPITAL BUDGET

BUDGET EN IMMOBILISATION TOTAL

\$3,615,822



UTILITY FUND - Capital *FONDS UTILITÉS - Immobilisation*

Middle River Intake Gallery Rebuild

Réfection de la galerie d'admission de la Rivière Middle

■ \$ 520,000



Arc Flash Upgrades – Wastewater Treatment Plant

Mise à niveau de l'arc électrique – Usine de traitement des eaux usés



■ \$ 125,000

Siemens Programmable Logic Controller (PLC) Replacement

Remplacement du contrôleur logique programmable (CLP) Siemens



- \$ 40,000



SLS Backup Pump

Pompe de secours pour station de relevage critique



▪ \$ 65,000

Capital Financing

Financement en immobilisation

INITIAL BUDGET

BUDGET INITIAL

Long-Term Financing for regular capital
Financement à long terme en capital ordinaire

\$750,000

TOTAL CAPITAL BUDGET

BUDGET EN IMMOBILISATION TOTAL

\$750,000



SUMMARY SOMMAIRE

2026 Budgets

Budgets 2026

- **Operating Budgets**

\$ 49,446,591

- **Capital Budgets**

\$ 4,365,822

- **TOTAL BUDGET: \$ 53,812,413**

- **Budgets d'opération général**

49,446,591 \$

- **Budgets d'immobilisation**

4,365,822 \$

- **BUDGET TOTAL: 53,812,413 \$**



City of
BATHURST

Ville de

THANK YOU

Questions?

